

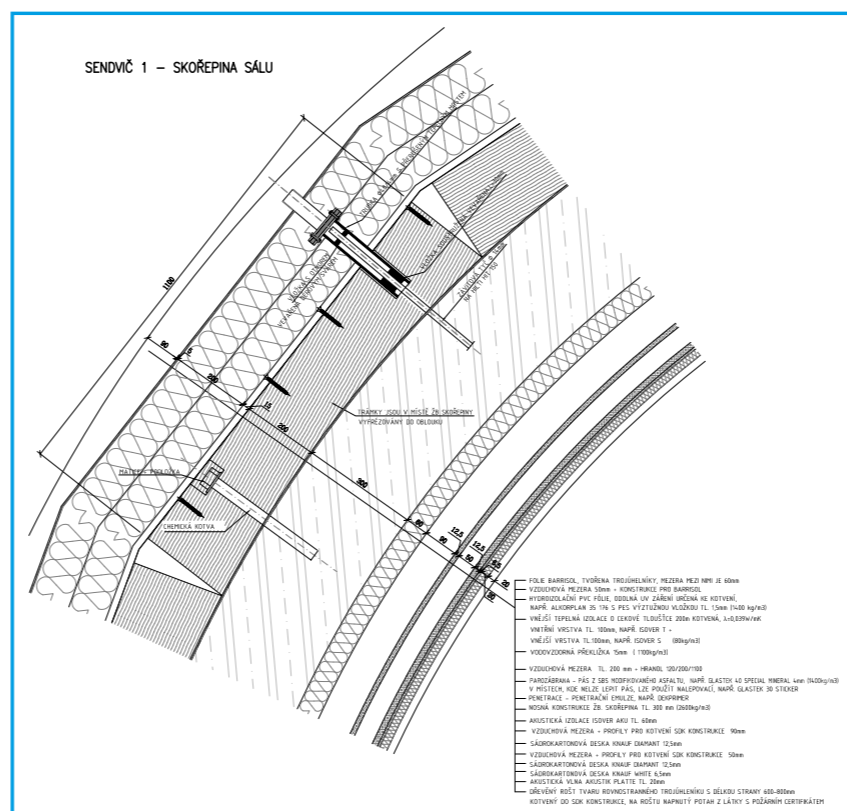
# SONO Centrum Brno

Jsou stavby, které si každý zapamatuje díky jejich velikosti, objemu prací a třeba i z pohledu finanční atraktivity. Existují však stavby, které jsou krásné hlavně proto, že vznikly. Mají myšlenku, koncept, jsou výjimečné svým architektonickým ztvárněním a také svou účelovostí. A jsou stavby, na které je každý, kdo se na nich podílel, hrdý. Z hlediska kumštu. Mezi ně bezesporu patří multifunkční kulturní prostor – SONO Centrum v Brně. Již na první pohled se jedná o velmi netradiční stavbu, a když k tomu přidáme nadstandardní komfort, pojetí prostoru hudebního sálu a technické vybavení včetně ozvučení, máme před sebou jeden z nejmodernějších evropských hudebních klubů vůbec. Koncertní sál má celkem tři podlaží se dvěma velkými balkony a čtyřmi bary. Co je však důležité, je neobvyklý tvar, který výraznou měrou přispěl k perfektní akustice. Investorem je společnost SONO Records, architektem projektu byl Ing. arch. František Šméděk. Na stavbě se podílela významně i firma Knauf, která dodala na sádkartonovou konstrukci vnitřního opláštění anuloиду materiály a společnost JOK, která byla realizátorem opláštění.



„Tato stavba je unikátní nejen z hlediska konstrukce, ale i statiky a především akustiky“, vysvětluje Ing. Jiří Janota, výrobní ředitel firmy JOK, a. s. „Na samém začátku, když jsme poprvé vstoupili do prostoru, který byl vymezen betonovou skořepinovou konstrukcí anuloidu, jsme si uvědomili, že tohle bude zcela výjimečná a ojedinělá stavba. O to víc jsme si přáli ji realizovat. Byla to pro nás velká výzva“. Nejednalo se o žádnou známou a systémovou konstrukci podle manuálů Knaufu, ale o anuloid, plný poledníků a rovnoběžek, který bylo zapotřebí vytvarovat. „Nebyli jsme schopni stanovit předem nějakou cenu, a tak jsme požádali investora, aby nás tu nechal týden pracovat a zkusit jak konstrukci vytvarovat a sestavit. Nesmělo dojít k žádné chybě, protože nároky byly vysoké, především z hlediska statiky, nosnosti a také

akustiky. Ta hrála velkou roli. Během toho zkušebního týdne jsme si sestavili asi 6 dolních polí a na základě toho vznikla reálná spotřeba materiálu, predikovali jsme, jak to asi bude vypadat nahoře, a navrhli jsme finální řešení včetně rozpočtu.“ Investora se podařilo přesvědčit, že nepůjde o standardní jednoduchou záležitost, ale že je potřeba vše udělat velmi kvalitně tak, aby se dospělo k odpovídajícímu výsledku. „Nebyli jsme nejlevnější, ale jednání s investorem bylo solidní a o správnosti našeho postupu jsme ho přesvědčili. Dodám, že stavba neměla generálního dodavatele, což byla v tomto případě značná výhoda.“ Zpočátku bylo nutné namalovat vodící rovnoběžky a posléze i poledníky, podle kterých se vytvořila struktura nosných CD profilů různým způsobem tvarovaných



- ▲ Koncertní sál díky svému tvaru a technickému vybavení nabízí neuvěřitelný posluchačský zážitek
- ▣ Na opláštění anuloidu byly použity desky Knauf Diamant
- ▣ Postup práce směřoval odspoda nahoru
- ▣ Řez opláštěním, jehož stavba nebyla nic jednoduchého

a ohýbaných, včetně speciálně vyrobených úchytů tak, aby bylo možné připevnit sádkartonové desky Diamant. Desky bylo samozřejmě nutné nařezávat do různě velikých pětiúhelníkových celků, jež se začaly instalovat odspoda nahoru, kde se poledníky sbíhaly a současně tam také uhýbaly, až se postupně vytvořil požadovaný tvar. Opláštění sálu bylo nakonec tvořeno vrstvou minerální vaty, následovala mezera vymezená CD profily s přímými závěsy, pak přišla na řadu deska Diamant 12,5 mm, další mezera 50 mm, pak opět Diamant 12,5 mm, další sádkartonová deska White 6,5 mm a na to všechno akustický potah. Pro představu, celá plocha je veliká zhruba 520 m<sup>2</sup>.

Nejtěžší na celé zakázce bylo podle slov Jiřího Janoty rozhodnutí, jestli celou věc vůbec dělat a jak se domluvit s investorem. Všechno ostatní byla krásná řemeslná práce. Velkým otázkem byla statika, protože sama konstrukce něco váží a ještě měla unést akustiku v sále. Proto také byly použity desky Diamant známé svojí pevností, akustickými vlastnostmi a houževnatostí. „Při našich výpočtech jsme často používali selský rozum, ale tak, aby vše sedělo v každém ohledu.“

Stavba dnes slouží svému účelu. Podle slov návštěvníků je zážitek z akustiky koncertů naprosto ojedinělý. Dodejme, že firma JOK spolupracuje s Knaufem od samého počátku své existence, teda od roku 1998. Specializuje se především na suchou výstavbu a Knauf je jejím prioritním dodavatelem, jak dodává Jiří Janota, zejména z důvodu technické podpory a servisu.

Ivan Sklenář

SONO Centrum Brno	
Místo stavby:	Brno
Investor:	SONO Records
Generální dodavatel stavby:	není
Autor projektu:	Ing. arch. František Šméděk
Dodavatel materiálu:	Knauf, s.r.o
Realizátor KNAUF:	JOK, a. s.
Termín realizace:	04/2013 – 04/2014
Materiál:	Knauf Diamant, Knauf White + příslušenství, tmely atd.